

**PROCEDURĂ OPERAȚIONALĂ PRIVIND
GESTIONAREA LENJERIEI ÎN CADRUL SPĂLĂTORIEI**

Pagina | 1
COD: PO-SPM-0016
Ediția 1 / Revizia 0
Exemplar 3 din 3

**PROCEDURĂ OPERAȚIONALĂ PRIVIND
GESTIONAREA LENJERIEI ÎN CADRUL
SPĂLĂTORIEI**

COD: PO – SPM-0016

Avizat - Președintele Comisiei de monitorizare – Dr. CRAINIC Silviu – Dan
Avizat – Compartiment Juridic – Jr. POP Cristina – Elena
Verificat- Director îngrijiri – Asistent Onețiu Maria
Elaborat – Medic șef SPIAAM – CĂBULEA Maria-Simona

Aprobat Manager,
Ec. MÂRZA Simona - Diana



Data aprobării ... *30.07.2021*
Data de la care se aplică... *06.08.2021*

PROCEDURĂ OPERAȚIONALĂ PRIVIND GESTIONAREA LENJERIEI ÎN CADRUL SPĂLĂTORIEI

Pagina | 2
COD:PO-SPM-0016
Ediția 1 Revizia 0
Exemplar 3 din 3

1. Scopul procedurii

1.1.Scopul

- reglementarea modului de prelucrare a lenjeriei
- ameliorarea continuă a calității serviciilor de spalatorie, pentru crearea confortului psihic al pacienților și personalului față de un standard hotelier normal
- protejarea pacienților, personalului

1.2.Procedura este elaborată în vederea prevenirii și diminuării următorului risc:

- diminuarea riscului de apariție a infecțiilor asociate asistenței medicale
- contaminarea mediului din cadrul spălătoriei, prin asigurarea și controlul calității precum și prin ameliorarea continua a calității serviciilor de spălătorie.

2. Domeniul de aplicare

Se aplică de către personalul care lucrează în Spălătoria SJU Alba sediu principal, în spălătoria secției de Boli infecțioase și de către personalul auxiliar din secții/compartimente.

3. Documentele de referință

3.1. Reglementări internaționale -

3.2.Legislație primară

- Ordinul MS nr. 1025 din 7 decembrie 2000, pentru aprobarea Normelor privind serviciile de spălătorie pentru unitățile medicale.

3.3.Legislația secundară

- Ordinul MS 1226 din 03 decembrie 2012 Norme tehnice privind gestionarea deșeurilor rezultate din activități medicale și a Metodologiei de culegere a datelor pentru baza națională de date privind deșeurile rezultate din activități medicale.
- Ordinul MSP nr. 914/2006 privind condițiile pe care trebuie să le îndeplinească un spital în vederea obținerii autorizației sanitare de funcționare, cu modificările ulterioare.
- Ordinul nr. 1101/2016 privind aprobarea Normelor de supraveghere, prevenire și limitare a infecțiilor asociate asistenței medicale în unitățile.

3.4.Alte documente, inclusiv reglementări interne ale unității

- ROF, ROI.
- Manual de instalare, întreținere și utilizare a mașinilor de spălat, 13.nov.2013

**PROCEDURĂ OPERAȚIONALĂ PRIVIND
GESTIONAREA LENJERIEI ÎN CADRUL SPĂLĂTORIEI**

Pagina | 3
COD: PO-SPM -0016
Ediția I Revizia 0
Exemplar 3 din 3

4. Definiții și abrevieri

4.1. Definiții

Nr. crt.	Termenul	Definiția și/sau dacă este cazul, actul care definește termenul
1.	Serviciile de spălătorie	reprezintă ansamblul activităților desfășurate în scopul gestionării și prelucrării lenjeriei de spital, începând cu momentul colectării lenjeriei murdare din secțiile unității medicale și până în momentul predării produsului finit înapoi pe secție
2.	Spălătoria	reprezintă unitatea funcțională în care se desfășoară fluxul tehnologic de prelucrare pentru obținerea lenjeriei-produs-finit
	Lenjerie de spital	reprezintă totalitatea articolelor textile folosite în unități medicale și include: cearceafuri, fete de perna, uniforme ale personalului medical, prosoape, pijamale, articole de îmbrăcăminte pentru pacienți, etc
3.	Lenjerie murdară	reprezintă totalitatea articolelor de lenjerie și include atât lenjerie murdară nepătată cât și lenjerie contaminată
4.	Lenjerie curată	reprezintă lenjerie care a trecut prin toate etapele procesului de spălare, uscare, călcare și care nu prezintă urme de murdărie, pete vizibile și a suportat un proces de dezinfecție termică sau chimică
5.	Lenjerie murdară nepătată (necontaminată)	este lenjerie murdară care provine de la pacienți internați.
6.	Lenjerie murdară pătată	este lenjerie care a venit în contact cu sângele și/sau alte fluide biologice.
7.	Lenjerie-produs finit	este lenjerie care a parcurs toate etapele fluxului tehnologic și se afla depozitată în spațiul desemnat din zona curată a spălătoriei
8.	Dezinfecția lenjeriei	este procesul de distrugere a formelor vegetative ale microorganismelor, a virusurilor și a fungilor, cu excepția sporilor bacterieni, astfel încât lenjerie dezinfectată să poată fi folosită fără riscuri pentru personal și pacienți
9.	Controlul calității	reprezintă ansamblul activităților de supraveghere a desfășurării etapelor procesului tehnologic și de evaluare a calității produsului finit, în fiecare din etapele procesului tehnologic, în raport cu obiectivele și standardele prestabilite
10.	Asigurarea calității	include toate activitățile care contribuie la realizarea calității serviciilor de spălătorie
11.	Etapa de prespălare 1 - înmuierea	Este procesul de îndepărtare a unei mari părți a particulelor de murdărie (sânge și alte produse biologice) numai cu apă la o temperatură de aproximativ 20 grade Celsius, respectând programul mașinii de spălat: <i>prespălare rufe cu sânge și alte produse biologice</i>
12.	Etapa de prespălare 2	Diluarea și suspendarea într-o soluție cu apă, detergent și dezinfectant a unei părți consistente a particulelor de murdărie. Apa de prespălare este apoi evacuată.

PROCEDURĂ OPERAȚIONALĂ PRIVIND GESTIONAREA LENJERIEI ÎN CADRUL SPĂLĂTORIEI

Pagina | 4
COD:PO-SPM-0016
Ediția 1 Revizia 0
Exemplar 3 din 3

13.	Etapa de spălare principală	Este etapa care continuă diluarea și suspendarea particulelor de murdărie într-o nouă soluție de apă cu detergent, dezinfectant, până la îndepărtarea completă a petelor și a murdăriei
14.	Clătirea	reprezintă ultima etapă a procesului de spălare în timpul căreia se îndepărtează de pe lenjerie substanțele alcaline, detergentul și alți dezinfectanți folosiți în timpul spălării
15.	Storcerea lenjeriei	este un proces mecanic realizat prin centrifugare în mașina automată.

4.2. Abrevieri

Nr. crt.	Abrevierea	Termenul abreviat
	1	2
1.	SJU	Spitalul Județean de Urgență
2.	PO	Procedura operațională
3.	SPIAAM	Serviciul de supraveghere, prevenire și limitare a infecțiilor asociate asistenței medicale
4.	F	Programul mașinii de spălat dat de aparatul de dozat

5. Descrierea procedurii

Prezenta procedură nu se aplică pentru lenjerie de unică folosință, care după utilizare devine deșeu și se îndepărtează și neutralizează conform reglementărilor în vigoare privind deșeurile rezultate din activitățile medicale!!!

5.1 Modul de lucru

5.1.1 ACTIVITĂȚI DESFĂȘURATE ÎN ZONA MURDARĂ

A. PRELUAREA LENJERIEI ȘI EFECTELOR PACIENȚILOR, PERSONALULUI, MOPURILOR ȘI LAVETELOR DE CURĂȚENIE

- Lenjerie și efectele pacienților, personalului, mopurile și lavetele de curățenie vor fi preluate în zona murdară de către spălătoreasa care lucrează în aceasta zonă, de la reprezentantul secției/compartimentului de unde provin acestea.

- Lenjerie și efectele pacienților, personalului, mopurile și lavetele de curățenie sunt înregistrate înainte de transportul către Spălătorie, pe categorii și număr de bucăți în Registrul de evidență preluare/predare lenjerie murdară (Anexa 4)/Registrul de evidență preluare/predare lenjerie murdară pacienți copii (Anexa 5) după caz, de către persoana responsabilă din secție/compartiment, care va transporta lenjerie.

PROCEDURĂ OPERAȚIONALĂ PRIVIND GESTIONAREA LENJERIEI ÎN CADRUL SPĂLĂTORIEI

Pagina | 5
COD:PO-SPM-0016
Ediția I Revizia 0
Exemplar 3 din 3

- După predarea lenjeriei murdare către spălătoreasa care deservește zona murdară, se va semna Anexa 4 și Anexa 5, de către reprezentantul secției/compartimentului de unde provine lenjeria și de către spălătoreasa care le preia, la rubrica primit/predat lenjerie murdară.
- Nu se admite **sortarea lenjeriei contaminate și necontaminate**.
- **Personalul care lucrează în zona murdară** trebuie să poarte halat de altă culoare (roșu) față de uniformele folosite în zona curată (albastru) pentru a se reduce riscul de contaminare. Echipament de protecție trebuie să fie curat și schimbat zilnic
- Echipamentul de protecție este compus din: halat de culoare roșie, șorț impermeabil, 2-3 perechi de mănuși de unică folosință sau mănuși de cauciuc, ochelari de protecție, mască de protecție FFP2, cizme de cauciuc, bonetă.

!!! În cazul Spălătoriei secției de Boli infecțioase: la trecerea dintr-o zona a spălătoriei în alta (din zona murdară în zona curată), personalul este obligat să schimbe uniforma de lucru.

B. CÂNTĂRIREA LENJERIEI ȘI UMLEREA MAȘINII DE SPĂLAT

- lenjeria se cântărește în zona murdară a Spălătoriei, înainte de introducerea în utilajul de spălat, pentru a se cunoaște cantitatea de lenjerie murdară preluată de la fiecare secție/compartiment și pentru a se cunoaște cantitatea de lenjerie murdară ce trebuie prelucrată în mașina de spălat într-o șarjă.
- după cântărire se lipește pe fiecare sac o etichetă autocolantă, de către spălătoreasa responsabilă, pe care se notează numele secției și cantitatea (kg) de lenjerie predată
- spălătoreasa responsabilă va nota cantitatea totală de lenjerie predată în Anexa 6
- după introducerea în mașina de spălat a lenjeriei murdare, spălătoreasa responsabilă va nota cantitatea de lenjerie introdusă în mașina de spălat, în Anexa 6, la fiecare șarjă
- mașina de spălat trebuie să fie încărcată atât cât prevede cartea tehnică a utilajului, pentru a asigura un raport optim între volumul soluției de detergent, dezinfectant, aditivi, apă și cantitatea de lenjerie.
- factorul de umplere al mașinii PRIMUS este determinat de tipul țesăturii și de alți factori (conform cărții tehnice a utilajului): **textilele din bumbac** necesită un factor de umplere de 1:10- 1:13 (aprox.17-22 kg în funcție de capacitatea tamburului), care înseamnă umplerea completă a tamburului; **materialele sintetice și cele cu amestec de fibre** necesită un factor de umplere de 1:18-1:20 (12-24 kg în funcție de capacitatea tamburului), care reprezintă încărcarea la jumătate a tamburului.

C. PROCESUL DE SPĂLARE

- procesul de spălare în mașina de spălat, cuprinde următoarele etape: **prespălarea, dezinfectia, spălarea principală, clătirea și stoarcerea**.
- utilajele tehnologice care au suferit reparații, se folosesc pentru spălarea lenjeriei numai după ce au fost dezinfectate prin parcurgerea unui ciclu de spălare fără lenjerie.
- detergentii, aditivii și dezinfectanții utilizați în timpul procesului de spălare trebuie să fie avizați sanitar și special formulați pentru rufe.
- instrucțiunile de lucru privind programul mașinilor de spălat sunt afișate la loc vizibil.

PROCEDURĂ OPERAȚIONALĂ PRIVIND GESTIONAREA LENJERIEI ÎN CADRUL SPĂLĂTORIEI

Pagina | 6
COD:PO-SPM-0016
Ediția I Revizia 0
Exemplar 3 din 3

- dispozitivul de dozare al detergentii, aditivii și dezinfectanții utilizați în timpul procesului de spălare, atașat fiecărei mașini, înregistrează numărul de spălări în funcție de programul de spălare ales pentru tipul de lenjerie.
- graficele de curățenie ale mașinilor de spălat, uscătoarelor, calandruului și presei sunt afișate la loc vizibil.

În cadrul Spălătoriei centrale a spitalului:

- spălarea lenjeriei se face separat în mașinile de spălat din zona murdară pentru fiecare secție/compartiment, cu excepția secției de Neonatologie, Pediatrie, pentru care există mașină de spălat dedicată (mașina nr.2), amplasată în aceeași zonă.
- spălarea lenjeriei murdare pătate se va face în mașini distincte, separat de spălarea lenjeriei murdare nepătate, la sfârșitul operațiunilor spălătoreasa programează mașina pentru programul de dezinfecție.
- spălarea mopurilor și lavetelor de curățenie de pe secții/compartimente se face în mașina de spălat dedicată, după terminarea spălării lenjeriei murdare, la sfârșitul operațiunilor spălătoreasa programează mașina pentru programul de dezinfecție.
- spălarea echipamentelor medicale ale personalului se face în mașina de spălat dedicată, după terminarea spălării lenjeriei murdare, la sfârșitul operațiunilor spălătoreasa programează mașina pentru programul de dezinfecție.

În cadrul Spălătoriei secției de Boli infecțioase:

- spălarea lenjeriei murdare pătate se va face în mașina automată Primus, la sfârșitul operațiunilor spălătoreasa programează mașina pentru programul de dezinfecție.
- spălarea mopurilor și lavetelor de curățenie de pe secții/compartimente se face în mașina de spălat automată Primus, după terminarea spălării lenjeriei murdare pătate, la sfârșitul operațiunilor spălătoreasa programează mașina pentru programul de dezinfecție.
- spălarea echipamentelor medicale ale personalului se face în mașinile de spălat dedicate (mașina nr.1 și 2), la sfârșitul operațiunilor spălătoreasa programează mașina pentru programul de dezinfecție.
- spălarea lenjeriei provenite de la copii se face separat în mașina de spălat dedicată din zona murdară (mașina nr.3), la sfârșitul operațiunilor spălătoreasa programează mașina pentru programul de dezinfecție.

C.1 SPĂLAREA LENJERIEI MURDARE PĂTATE, A MOPURILOR ȘI LAVETELOR FOLOSITE LA OPERAȚIUNILE DE CURĂȚENIE, ÎN CADRUL SPĂLĂTORIEI SITUATĂ LA SEDIU CENTRAL AL SPITALULUI

Pentru procesul de spălare al lenjeriei murdare pătate se folosesc programele de dozare a detergentilor, dezinfectanților și înălbitorului F1 și F5.

- **Etapa de prespălare 1 - înmuierea**, respectând programul mașinii de spălat: *prespălare rufe cu sânge și alte produse biologice.*

- **Etapa de prespălare 2.**

În timpul prespălării se menține temperatura sub 38°C și o alcalinitate scăzută.

- **Etapa de spălare principală.**

În timpul spălării principale are loc decontaminarea termică a lenjeriei, care este realizată prin supunerea lenjeriei la temperatura de 90°C, timp de 10 -20 minute, în funcție de

PROCEDURĂ OPERAȚIONALĂ PRIVIND GESTIONAREA LENJERIEI ÎN CADRUL SPĂLĂTORIEI

Pagina | 7
COD: PO-SPM-0016
Ediția I Revizia 0
Exemplar 3 din 3

tipul mașinii de spălat. Majoritatea mașinilor de spălat sunt dotate cu un dispozitiv electronic de măsurare și afișare a temperaturii.

- **Clătirea.**

Clătirea conține 3 etape, la care se introduce apă de fiecare dată.

- **Stoarcerea lenjeriei.**

Stoarcerea se realizează după fiecare etapă de clătire a lenjeriei.

La sfârșitul operațiunilor spălătoreasa programează mașina pentru programul de dezinfecție. După terminarea operațiunilor se efectuează curățarea și dezinfecția mașiniilor de spălat și operațiunile se înregistrează pe graficul de curățenie (Anexa 3).

C.2 SPĂLAREA LENJERIEI MURDARE NEPĂTATE, A ECHIPAMENTELOR PERSONALULUI, ÎN CADRUL SPĂLĂTORIEI SITUATĂ LA SEDIU CENTRAL AL SPITALULUI

Pentru procesul de spălare al lenjeriei murdare nepătate se folosesc programele de dozare a detergenților, dezinfectanților și înălbitorului F2, F3 și F4.

- **Etapa de prespălare.**

Apa de prespălare este apoi evacuată. În timpul prespălării se menține temperatura sub 38°C și o alcalinitate scăzută.

- **Etapa de spălare principală.**

În timpul spălării principale are loc decontaminarea termică a lenjeriei, care este realizată prin supunerea lenjeriei la temperatura de 90°C, timp de 10 -20 minute, în funcție de tipul mașinii de spălat. Majoritatea mașinilor de spălat sunt dotate cu un dispozitiv electronic de măsurare și afișare a temperaturii.

- **Clătirea.**

Clătirea conține 3 etape, la care se introduce apă de fiecare dată.

- **Stoarcerea lenjeriei.**

Stoarcerea se realizează după fiecare etapă de clătire a lenjeriei.

La sfârșitul operațiunilor spălătoreasa programează mașina pentru programul de dezinfecție. După terminarea operațiunilor se efectuează curățarea și dezinfecția mașiniilor de spălat și operațiunile se înregistrează pe graficul de curățenie (Anexa 3).

C.3 SPĂLAREA LENJERIEI MURDARE PĂTATE, A MOPURILOR ȘI LAVETELOR FOLOSITE LA OPERAȚIUNILE DE CURĂȚENIE, ÎN CADRUL SPĂLĂTORIEI SECȚIEI BOLI INFECȚIOASE

Pentru procesul de spălare al lenjeriei murdare a pacienților în mașina de spălat profesională se folosesc programele de dozare a detergenților, dezinfectanților și înălbitorului F1 și F5.

- **Etapa de prespălare 1 - înmuierea,** respectând programul mașinii de spălat: *prespălare rufe cu sânge și alte produse biologice.*

- **Etapa de prespălare 2.**

Apa de prespălare este apoi evacuată. În timpul prespălării se menține temperatura sub 38°C și o alcalinitate scăzută.

PROCEDURĂ OPERAȚIONALĂ PRIVIND GESTIONAREA LENJERIEI ÎN CADRUL SPĂLĂTORIEI

Pagina | 8
COD:PO-SPM-0016
Ediția I Revizia 0
Exemplar 3 din 3

- **Etapa de spălare principală.**

În timpul spălării principale are loc decontaminarea termică a lenjeriei, care este realizată prin supunerea lenjeriei la temperatura de 90°C, timp de 10 -20 minute, în funcție de tipul mașinii de spălat. Majoritatea mașinilor de spălat sunt dotate cu un dispozitiv electronic de măsurare și afișare a temperaturii.

- **Clătirea.**

Clătirea conține 3 etape, la care se introduce apă de fiecare dată.

- **Stoarcerea lenjeriei.**

Stoarcerea se realizează după fiecare etapă de clătire a lenjeriei.

La sfârșitul operațiunilor spălătoare se programează mașina pentru programul de dezinfectie. După terminarea operațiunilor se efectuează curățarea și dezinfectia mașinilor de spălat și operațiunile se înregistrează pe graficul de curățenie (Anexa 3).

C.4 SPĂLAREA ECHIPAMENTELOR PERSONALULUI ȘI A LENJERIEI COPIILOR, ÎN CADRUL SPĂLĂTORIEI SECȚIEI BOLI INFECȚIOASE

Pentru procesul de spălare al echipamentelor personalului se folosesc mașinile de spălat nr.1 (echipamente albe) și nr.2 (echipamente colorate), care utilizează detergenți și dezinfectanți avizați.

Pentru procesul de spălare al lenjeriei murdare a pacienților copii se folosește mașina de spălat nr.3.

Program mașini de spălat nr. 1,2,3:

- **Etapa de prespălare 1.**

Pentru rufe albe se adaugă în etapa de prespălare un înălbitor pe bază de clor.

- **Etapa de stoarcere (centrifugare)**

- **Etapa de dezinfectie** în care se utilizează un dezinfectant avizat, cu respectarea cantității indicate de producător, și la nevoie se adaugă un înălbitor pe bază de clor.

- **Etapa de spălare principală.**

În timpul spălării principale are loc decontaminarea termică a lenjeriei, care este realizată prin supunerea lenjeriei la temperatura de 90°C.

- **Clătirea.**

Clătirea conține 3 etape, la care se introduce apă de fiecare dată.

- **Stoarcerea lenjeriei.**

Stoarcerea se realizează după fiecare etapă de clătire a lenjeriei.

La sfârșitul operațiunilor spălătoare se programează mașina pentru programul de dezinfectie. După terminarea operațiunilor se efectuează curățarea și dezinfectia mașinilor de spălat și operațiunile se înregistrează pe graficul de curățenie (Anexa 3)

ACTIVITĂȚI DESFĂȘURATE ÎN ZONA CURATĂ

Personalul dedicat care lucrează în zona curată trebuie să-și schimbe echipamentul cel puțin săptămânal

D. USCAREA LENJERIEI stoarse:

➤ **în cadrul Spălătoriei centrale a spitalului** se realizează în 3 uscătoare cu aer cald situată în zona curată a spălătoriei, astfel încât lenjeria spălată să nu poată fi contaminată sau murdarită.

Uscătorul DOMUS (nr.1) – se pornește și se oprește manual de către spălătoreasă. El este setat între temperatura de 65-75 °C, timpul de uscare fiind cuprins între 40-50 minute în funcție de timpul țesăturii textilelor.

Uscătorul PRIMUS (nr.2) – se pornește manual programul CYC-01 și se oprește manual de către spălătoreasă. Temperatura și timpul de uscare este dat automat de către programul CYC-01.

Uscătorul nr.3 - se pornește și se oprește manual de către spălătoreasă. El este setat între temperatura de 65-75 °C, timpul de uscare fiind cuprins între 50-60 minute în funcție de timpul țesăturii textilelor.

➤ **În cadrul Spălătoriei secției de Boli infecțioase** se realizează într-un **uscător PRIMUS** care se pornește manual programul de către spălătoreasă și se oprește automat. El este setat la temperatura de 55 °C, timpul de uscare fiind de 37 minute.

Transportul lenjeriei umede către uscător se realizează cu ajutorul cărucioarelor folosite numai în acest scop. Cărucioarele vor fi curățate și dezinfectate după fiecare utilizare, operațiunea fiind înregistrată pe grafic.

După terminarea operațiunilor se efectuează curățarea și dezinfecția uscătorului și operațiunile se înregistrează pe graficul de curățenie (Anexa 3).

E. CĂLCAREA LENJERIEI este obligatorie.

➤ **în cadrul Spălătoriei centrale a spitalului** lenjeria se calcă la calandru sau presa de călcat (echipamentele personalului). Spălătoreasa va sta în timpul călcatului pe preșuri electroizolante.

➤ **în cadrul Spălătoriei secției de Boli infecțioase** lenjeria se calcă la calandru sau fierul de călcat se calcă echipamentele personalului. Spălătoreasa va sta în timpul călcatului pe preșuri electroizolante.

După terminarea operațiunilor se efectuează curățarea și dezinfecția calandrului, presei și operațiunile se înregistrează pe graficul de curățenie (Anexa 3).

F. DEPOZITAREA LENJERIEI CURATE

La manipularea lenjeriei curate, personalul din spălătorie va respecta procedura privind igiena personală și va purta echipamentul de protecție adecvat (mască chirurgicală, bonetă, mănuși de unică folosință/mănuși de cauciuc, papuci de spital închiși în față, echipament de spital albastru).

PROCEDURĂ OPERAȚIONALĂ PRIVIND GESTIONAREA LENJERIEI ÎN CADRUL SPĂLĂTORIEI

Pagina | 10
COD:PO-SPM-0016
Ediția I Revizia 0
Exemplar 3 din 3

• In cadrul spălătoriei centrale a spitalului:

Echipamentele de protecție ale personalului se depozitează provizoriu până la terminarea operațiunilor de călcare a acestora pe rafturi dedicate din zona curate, apoi ele vor fi predate reprezentantului secției/compartimentului de unde provine echipamentul sau vor fi depozitate în depozitul de lenjerie curată (după caz).

Lenjeria curată după călcare, se păstrează în depozitul de lenjerie curată, neambalată, până la predarea către secții/compartimente în depozitul de lenjerie curată, pe rafturi curate, etichetate cu numele secției și dezinfectate prin ștergere zilnic. Lenjeria curată se predă către secții/compartimente ambalată în saci curați de material textil.

• În cadrul spălătorie secției de Boli infecțioase:

Echipamentele de protecție ale personalului și lenjeria curată călcată se depozitează provizoriu până la terminarea operațiunilor de călcare a acestora pe rafturi dedicate din zona curată, apoi ele vor fi predate în saci curați de material textil infirmierei secției și vor fi depozitate în depozitul de lenjerie curate și echipamentul de protecție va fi predat personalului medico-sanitar.

G. TESTAREA MICROBIOLOGICĂ A LENJERIEI FINITE

SPIAAM recoltează periodic probe bacteriologice de pe lenjeria de spital, conform ritmicității prevăzute în Planul anual de supraveghere, prevenire și limitare a IAAM, având drept scop:

- evaluarea calității serviciilor de spălătorie, în ceea ce privește decontaminarea
- cunoașterea încărcăturii bacteriene de pe lenjeria-produs finit.

H. CIRCUITE FUNCȚIONALE ÎN CADRUL SPĂLĂTORIEI UNITĂȚII SANITARE

Accesul din exterior se realizează printr-o singură cale de acces pe scări la subsol.

1. Circuitul lenjeriei :

a) **lenjeria curată**: mașină de spălat → uscător zona curată, unde este transportată cu ajutorul cărucioarelor dedicate → călcare → depozit lenjerie curată → predată reprezentantului secției/compartimentului de unde provine aceasta.

Activitatea de predare se desfășoară între orele: 9:30 – 10:30; 17:00 – 18:00.

b) **lenjeria murdară**: preluare în zona murdară din cadrul Spălătoriei → mașini de spălat.

Activitatea de primire a lenjeriei murdare în zona murdară se desfășoară între orele: 6:00 – 7:00; 10:30 – 11:00; 14:00-15:00.

2. Circuitul deseurilor:

a) periculoase

Colectare separată la locul de producere pe tipuri de deșeu → spațiul de depozitare temporară → hol demisol → liftul nr. 3 → depozitul central temporar de deseuri periculoase din curtea interioară a spitalului.

b) nepericuloase

Colectare în recipiente corespunzătoare tipului de deșeu → spațiul de depozitare temporară → hol demisol → liftul nr. 3 → rampa de gunoi menajer din curte/ containere speciale separat amplasate lângă rampa de gunoi menajer din curte.

PROCEDURĂ OPERAȚIONALĂ PRIVIND GESTIONAREA LENJERIEI ÎN CADRUL SPĂLĂTORIEI

Pagina | 11
COD: PO-SPM-0016
Ediția I Revizia 0
Exemplar 3 din 3

Activitatea de transport a deșeurilor se desfășoară între orele: 7:45 – 8:15 (7:45-8:00 deseuri nepericuloase; 8:00-8:15 deseuri periculoase); 10:00 – 11:00 (10:00-10:30 deseuri nepericuloase; 10:30-11:00 deseuri periculoase); 14:00-15:00 (14:00-14:30 nepericuloase; 14:30-15:00 deseuri periculoase); 19.30-20.30 (deseuri nepericuloase).

3. Circuitul materialelor: magazia centrala a spitalului → hol demisol → magazie materiale din cadrul Spălătoriei. Activitatea se desfășoară între orele: 7:00-14:00.

4. Circuitul personalului: poarta spitalului → intrare acces principal spital → scări demisol → vestiar Spălătorie → spații de lucru din cadrul Spălătoriei. La trecerea dintr-o zonă în alta a Spălătoriei (dacă este cazul), personalul este obligat să schimbe uniforma de lucru.

La terminarea activității → vestiar → hol demisol → scări demisol → ieșire acces principal → curte interioară → poarta spitalului.

I. CIRCUITE FUNCȚIONALE ÎN CADRUL SPĂLĂTORIEI SECȚEI DE BOLI INFECTIOASE

Accesul din exterior se realizează printr-o singură cale de acces din curtea interioară.

1. Circuitul lenjeriei:

a) **lenjeria curată:** mașină de spălat → uscător zona curată, unde este transportată cu ajutorul căruciorului dedicat → călcare → raft lenjerie curată → predată infirmierei secției → curte interioară → lift → magazie lenjerie curată secție.

Activitatea de predare se desfășoară între orele: 10:00-10:15 și 12:00-12:15.

b) **lenjeria murdară:** preluare de către spălătoreasă în zona murdară din cadrul Spălătoriei → mașină de spălat.

Activitatea de primire a lenjeriei murdare în zona murdară se desfășoară între orele: 7 :15-7 :30 și 12:15-12:30.

2. Circuitul deșeurilor:

a) periculoase

Colectare separată la locul de producer, în recipiente pe tip de deșeu → depozitul temporar de deseuri periculoase din curtea interioară a secției.

b) nepericuloase

Colectare separată la locul de producer, în recipiente pe tip de deșeu → depozitul temporar de deseuri periculoase din curtea interioară a secției.

Activitatea de transport a deșeurilor se desfășoară între orele: 12 :45-13 :00.

3. Circuitul materialelor: magazie secție → curte interioară secție → raft materiale din zona murdară a spălătoriei.

Activitatea se desfășoară lunar între orele: 13 :45-14 :00.

4. Circuitul personalului : personalul → curte interioară → vestiar (fostul cabinet medical din Ambulator Boli infectioase) → curte interioară → spații de lucru spălătorie.

5.2 Resurse necesare

5.2.1. Resurse materiale: detergenți, dezinfectanți, aditivi pentru lenjerie, preșuri electroizolante, dezinfectanți mâini, halate pe coduri de culori, echipament de protecție (șorț impermeabil, mănuși de unică folosință sau mănuși de cauciuc, ochelari de protecție, mască de protecție FFP2, mască chirurgicală, cizme de cauciuc, bonetă, echipament de spital albastru

PROCEDURĂ OPERAȚIONALĂ PRIVIND GESTIONAREA LENJERIEI ÎN CADRUL SPĂLĂTORIEI

Pagina | 12
COD:PO-SPM-0016
Ediția I Revizia 0
Exemplar 3 din 3

și roșu, papuci închiși de spital în față), tipizate, etichete autocolante, recipiente colectare deșeuri tăietoare-înțepătoare, saci galbeni deșeuri infecțioase.

5.2.2. Resurse umane: spălătorese angajate în cadrul Spălătoriei SJU Alba sediu principal și secției de Boli infecțioase

5.2.3. Resurse financiare: bugetul SJU Alba Iulia.

6. Responsabilități și răspunderi

6.1. Managerul

- aprobă procedura
- prevede fondurile necesare pentru funcționarea în bune condiții a spălătoriei, inclusiv fondurile pentru respectarea normelor de protecția muncii.

6.2. Directorul medical

- prevede fondurile necesare pentru funcționarea în bune condiții a spălătoriei, inclusiv fondurile pentru respectarea normelor de protecția muncii

6.3. Directorul administrativ

- prevede fondurile necesare pentru funcționarea în bune condiții a spălătoriei, inclusiv fondurile pentru respectarea normelor de protecția muncii.

6.4. SPIAAM:

- supraveghează prin sondaj modul de aplicare a procedurii
- raportează managerului situația AES apărute în cadrul serviciului de spălătorie
- recoltează periodic probe bacteriologice de pe lenjeria de spital curată și aduce la cunoștința spălătorei șefe și managerului rezultatele acestora.

6.5 Directorul de îngrijiri:

- răspunde și controlează modul de aplicare a procedurii
- planifică necesarul de articole de lenjerie în colaborare cu șeful spălătoriei;
- poate delega anumite atribuții asistentelor șefe de secție.

6.6 Șeful spălătoriei:

- urmărește aplicarea procedurii, respectarea și aplicarea legislației sanitare și de protecția muncii în vigoare;
- planifică necesarul de echipament de protecție pentru personalul din spălătorie;
- verifică dacă personalul poartă echipamentul de protecție corespunzător zonei de lucru;
- verifică lenjeria în uz din punct de vedere al calității;
- raportează medicului șef SPIAAM/asistenți medicali din cadrul SPIAAM orice accident prin tăiere sau înțepare cu obiecte tăietoare-înțepătoare sau cu deșeuri de acest tip provenite din secții
- verifică aplicarea procedurilor de dezinfecție la echipamentele utilizate.

6.7 Lucrătorii din spălătorie:

- respectă procedura;
- exploatează în condiții optime utilajele de care răspund;
- aplică proceduri de curățire și de dezinfecție a suprafețelor și a utilajelor;

PROCEDURĂ OPERAȚIONALĂ PRIVIND GESTIONAREA LENJERIEI ÎN CADRUL SPĂLĂTORIEI

Pagina | 13
COD: PO-SPM-0016
Ediția I Revizia 0
Exemplar 3 din 3

- completează graficele de dezinfecție a utilajelor;
- poartă echipamentul de protecție adecvat zonei de lucru;
- răspund de calitatea activităților prestate;
- după cântărirea sacilor cu lenjerie, lipesc pe fiecare sac o etichetă autocolantă, pe care se notează numele secției și cantitatea (kg) de lenjerie predate
- notează cantitatea totală de lenjerie predată în Anexa 6
- după introducerea în mașina de spălat a lenjeriei murdare, notează cantitatea de lenjerie introdusă în mașina de spălat, în Anexa 6, la fiecare șarjă

6.8 Asistenta șefă secție Boli infecțioase:

- urmărește aplicarea procedurii, respectarea și aplicarea legislației sanitare și de protecția muncii în vigoare;
- planifică necesarul de echipament de protecție pentru personalul din spălătorie;
- verifică dacă personalul poartă echipamentul de protecție corespunzător zonei de lucru;
- verifică aplicarea procedurilor de dezinfecție la echipamentele utilizate;
- verifică lenjeria în uz din punct de vedere al calității.

6.9 Personalul auxiliar

- completează Anexa 4 sau 5, după caz

7. Monitorizarea

7.1. Indicatorii și frecvența verificării și monitorizării

- număr probe microbiologice de pe lenjerie curată, cu rezultat pozitiv, din total probe lenjerie curată recoltate, semestrial.
- număr neconformități referitoare la gestionarea lenjeriei în spălătorie, constatate de către SPIAAM în cadrul controalelor igienico-sanitare per număr de controale efectuate semestrial în cadrul spălătoriei.

8. Formulare

- Grafic de evidență a dezinfectiei echipamentelor de lucru F-PO-SPM-0016-01
- Registrul de evidență preluare/predare lenjerie de spital F-PO-SPM-0016-02
- Registrul de evidență preluare/predare lenjerie pacienți copii F-PO-SPM-0016-03
- Registrul de evidență cantitate lenjerie murdară predată/spălată F-PO-SPM-0016-04
- Formular de analiză – F-PS- SMC -0001-03
- Lista de difuzare a procedurii - F-PS- SMC -0001-05
- Formular evidență modificări - PS-SMC-0001-04

9. Anexe

- ANEXA 1 - Diagrama de proces în cadrul Spălătoriei centrale a spitalului
- ANEXA 2 - Diagrama de proces în cadrul Spălătoriei secției Boli infecțioase
- ANEXA 3 - Grafic de evidență a dezinfectiei a echipamentelor
- ANEXA 4 - Registrul de evidență preluare/predare lenjerie de spital

PROCEDURĂ OPERAȚIONALĂ PRIVIND GESTIONAREA LENJERIEI ÎN CADRUL SPĂLĂTORIEI

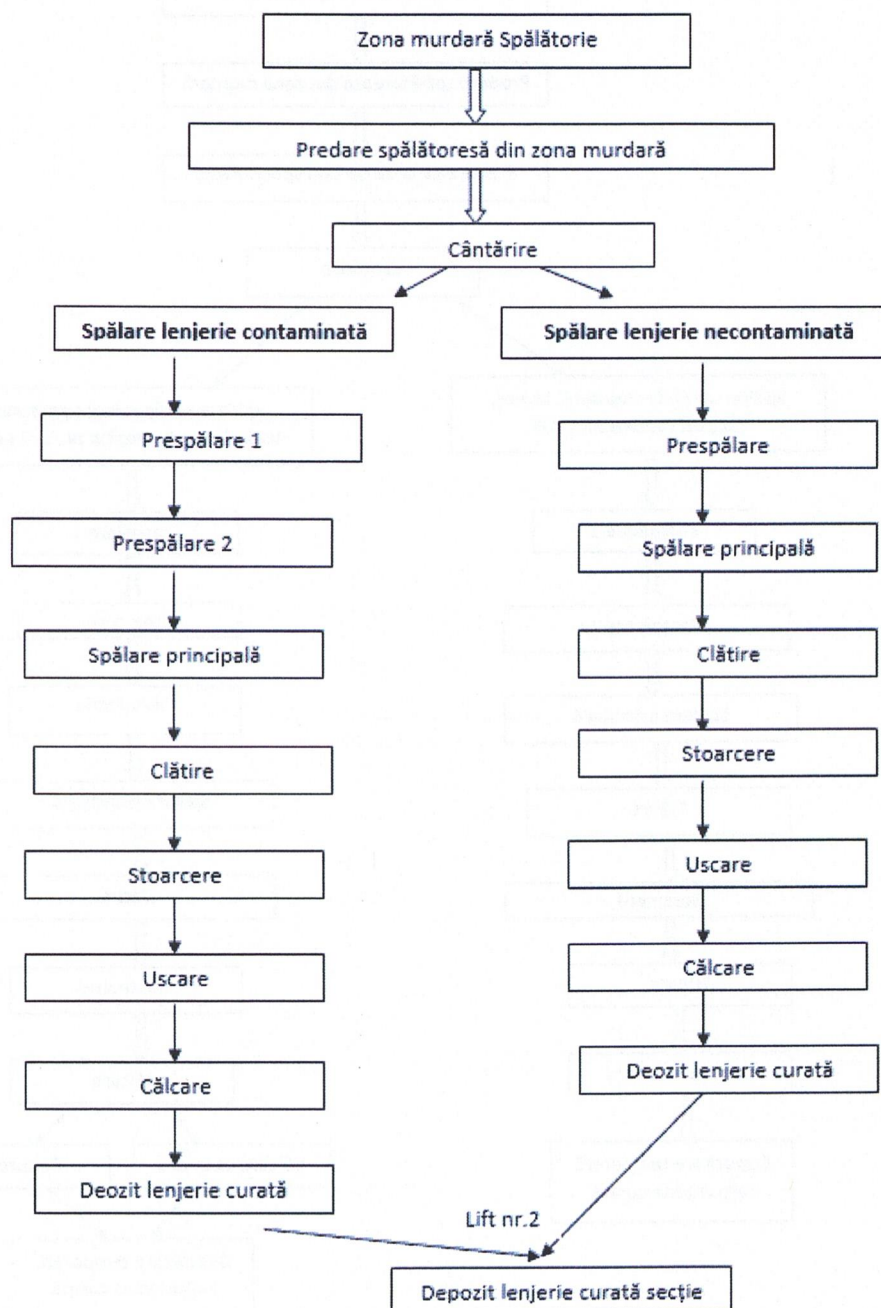
Pagina | 14
COD:PO-SPM-0016
Ediția I Revizia 0
Exemplar 3 din 3

- ANEXA 5 - Registrul de evidență preluare/predare lenjerie pacienți copii
- ANEXA 6 - Registrul de evidență cantitate lenjerie murdară predată/spălată
- ANEXA 7 – Formular de analiză – F-PS- SMC -0001-03
- ANEXA 8 - Lista de difuzare a procedurii - F-PS- SMC -0001-05
- ANEXA 9 - Formular evidență modificări - PS-SMC-0001-04

PROCEDURĂ OPERAȚIONALĂ PRIVIND GESTIONAREA LENJERIEI ÎN CADRUL SPĂLĂTORIEI

Pagina | 15
COD: PO-SPM-0016
Ediția I Revizia 0
Exemplar 3 din 3

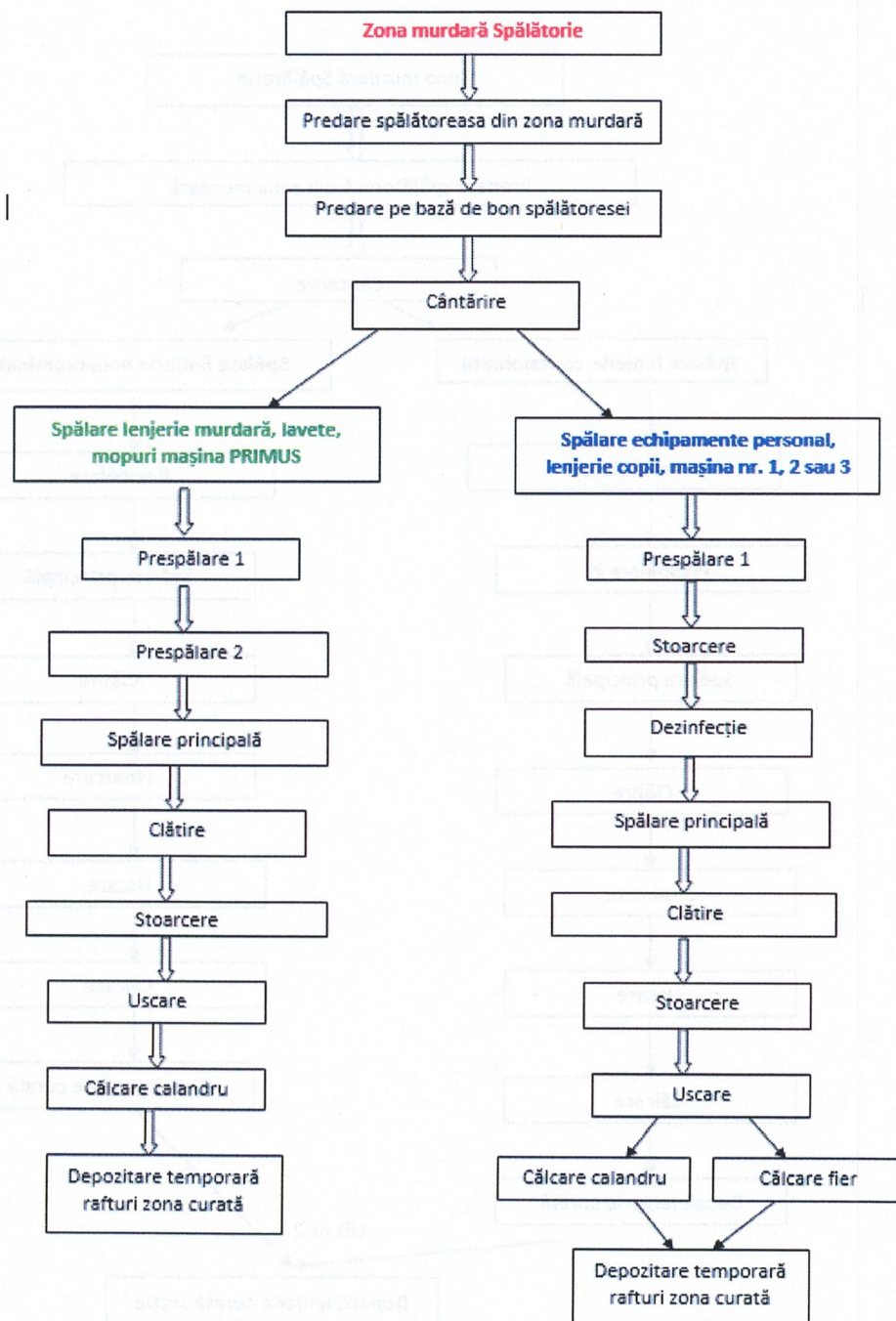
ANEXA 1 - DIAGRAMA DE PROCES ÎN CADRUL SPĂLĂTORIEI SJU ALBA SEDIUL PRINCIPAL



PROCEDURĂ OPERAȚIONALĂ PRIVIND GESTIONAREA LENJERIEI ÎN CADRUL SPĂLĂTORIEI

Pagina | 16
COD:PO-SPM-0016
Ediția 1 Revizia 0
Exemplar 3 din 3

ANEXA 2 – DIAGRAMĂ DE PROCES ÎN CADRUL SPĂLĂTORIEI SECȚIEI DE BOLI INFECȚIOASE



**PROCEDURĂ OPERAȚIONALĂ PRIVIND
GESTIONAREA LENJERIEI ÎN CADRUL SPĂLĂTORIEI**

Pagina | 17
 COD: PO-SPM -0016
 Ediția 1 Revizia 0
 Exemplar 3 din 3

ANEXA 3

SPITALUL JUDEȚEAN DE URGENTA ALBA IULIA

**SPĂLĂTORIE ZONA CURATĂ
 GRAFIC DE EVIDENȚĂ A DEZINFECȚIEI
 UTILAJ.....**

LUNA/AN

F-PO-SPM-0016-01

NR. CRT.	DATA	NUME SI PRENUME SPALATOREASA	SOLUTIA DEZINFECTANTA	ORA	FUNCTIONAL (DA / NU)	SEMNATURA
1						
2						
3						
4						
5						
6						
7						

**PROCEDURĂ OPERAȚIONALĂ PRIVIND
GESTIONAREA LENJERIEI ÎN CADRUL SPĂLĂTORIEI**

Pagina | 20
COD: PO-SPM -0016
Ediția 1 Revizia 0
Exemplar 3 din 3

ANEXA 4

REGISTRUL DE EVIDENȚĂ PRELUARE/PREDARE LENJERIE MURDARĂ

SECȚIE/COMPARTIMENT.....AN.....LUNA.....ZIUA.....

PRELUARE LENJERIE MURDARĂ			PREDARE LENJERIE CURATĂ			Observații
ARTICOL LENJERIE	BUCĂȚI PREDAT (NUME)	PRIMIT (NUME)	ARTICOL LENJERIE	BUCĂȚI PREDAT (NUME)	PRIMIT (NUME)	
Cearceafuri			Cearceafuri			
Huse pat			Huse pat			
Plicuri			Plicuri			
Fete pernă			Fete pernă			
Aleze			Aleze			
Bluză pijama			Bluză pijama			
Pantaloni pijama			Pantaloni pijama			
Cearceaf sliț			Cearceaf sliț			
Cămăși pacienți			Cămăși pacienți			
Prosoape			Prosoape			
Perne			Perne			
Pături			Pături			
Pilote			Pilote			

REGISTRUL DE EVIDENȚĂ PRELUARE/PREDARE LENJERIE MURDARĂ

**PROCEDURĂ OPERAȚIONALĂ PRIVIND
GESTIONAREA LENJERIEI ÎN CADRUL SPĂLĂTORIEI**

Pagina | 21

COD: PO-SPM -0016

Ediția 1 Revizia 0

Exemplar 3 din 3

Bluze personal					Bluze personal				
Pantaloni personal					Pantaloni personal				
Halate molton personal					Halate molton personal				
Mușamale					Mușamale				
Halate sală operație					Halate sală operație				
Material moale (comprese tifon)					Material moale (comprese tifon)				
Saci pânză lenjerie					Saci pânză lenjerie				
Mopuri					Mopuri				
Lavete					Lavete				
Altele					Altele				

**PROCEDURĂ OPERAȚIONALĂ PRIVIND
GESTIONAREA LENJERIEI ÎN CADRUL SPĂLĂTORIEI**

Pagina | 22
 COD: PO-SPM -0016
 Ediția I Revizia 0
 Exemplar 3 din 3

ANEXA 5

**REGISTRUL DE EVIDENȚĂ PRELUARE/PREDARE
LENJERIE MURDARĂ PACIENȚI COPII**

SECȚIE.....AN.....LUNA.....ZIUA.....

PRELUARE LENJERIE MURDARĂ			PREDARE LENJERIE CURATĂ			Observații
ARTICOL LENJERIE	BUCĂȚI	PREDAT (NUME)	ARTICOL LENJERIE	BUCĂȚI	PREDAT (NUME)	
Scutece			Scutece			
Cămășuțe			Cămășuțe			
Căciulițe			Căciulițe			
Păturici			Păturici			
Plăpumioare			Plăpumioare			
Perinițe			Perinițe			
Cearșafuri			Cearșafuri			
Huse pătuț			Huse pătuț			
Învelitori			Învelitori			
Bilicombi			Bilicombi			
Halate alăptare			Halate alăptare			
Altele			Altele			

CADRELE DE
 1/2000/2017

REGISTRUL DE EVIDENȚĂ
 PRELUARE/PREDARE
 LENJERIE MURDARĂ PACIENȚI COPII

**PROCEDURĂ OPERAȚIONALĂ PRIVIND
GESTIONAREA LENJERIEI ÎN CADRUL SPĂLĂTORIEI**

Pagina | 24
COD: PO-SPM -0016
Ediția I Revizia 0
Exemplar 3 din 3

ANEXA 7

F-PS- SMC -0001-03

FORMULAR DE ANALIZĂ A PROCEDURILOR/PROTOCOALELOR

Etaapa de analiză a procedurilor este realizată de către structurile inițitoare a procedurii respective, iar toate datele fiind centralizate în modelul de *formular de analiză* după cum urmează:

Nr. Crt	Denumirea structurii (care își exprimă punctul de vedere)	Numele și prenumele (șefului de structură sau înlocuitorul acestuia de drept)	Avizul favorabil (se notează cu DA pentru avizul favorabil)	Data avizului favorabil	Semnătura pt avizul favorabil	Avizul nefavorabil (se notează cu NU, urmat de explicațiile aferente)	Data avizului nefavorabil	Semnătura pt avizul nefavorabil
1	Manager	Ec. Mârza Simona Diana						
2	Comisia de monitorizare control intern managerial	Dr. Crainic Silviu Dan						
3	Compartiment Juridic	Jr. Pop Cristina Elena						
4	Șef ierarhic superior	Dr. Căbulea Maria Simona						

Ulterior, procedura se transmite *Secretariatului Tehnic al Comisiei de monitorizare* care analizează conformitatea structurii procedurii cu prevederile Ordinului secretarului general al Guvernului pentru aprobarea Codului controlului intern managerial al entităților publice sau cu reglementările interne.

**PROCEDURĂ OPERAȚIONALĂ PRIVIND
GESTIONAREA LENJERIEI ÎN CADRUL SPĂLĂTORIEI**



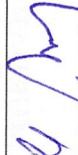
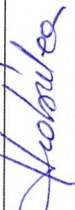
Pagina | 24
COD: PO-SPM -0016
Ediția 2 Revizia 0
Exemplar 1 din 3

ANEXA 7

F-PS- SMC -0001-03

FORMULAR DE ANALIZĂ A PROCEDURILOR/PROTOCOALELOR

Etapa de analiză a procedurilor este realizată de către structurile inițitoare a procedurii respective, iar toate datele fiind centralizate în modelul de *formular de analiză* după cum urmează:

Nr. Crt	Denumirea structurii (care își exprimă punctul de vedere)	Numele și prenumele (șefului de structură sau înlocuitorul acestuia de drept)	Avizul favorabil (se notează cu DA pentru avizul favorabil)	Data avizului favorabil	Semnătura pt avizul favorabil	Avizul nefavorabil (se notează cu NU, urmat de explicațiile aferente)	Data avizului nefavorabil	Semnătura pt avizul nefavorabil
1	Manager	Ec. Mârza Simona Diana	Da	30.07.2022				
2	Comisia de monitorizare control intern managerial	Dr. Crainic Silviu Dan	Da	30.07.2022				
3	Compartiment Juridic	Jr. Pop Cristina Elena	Da	28.07.2022				
4	Șef ierarhic superior	Dr. Căbulea Maria Simona	Da	28.07.2022				

Ulterior, procedura se transmite *Secretariatului Tehnic al Comisiei de monitorizare* care analizează conformitatea structurii procedurii cu prevederile Ordinului secretarului general al Guvernului pentru aprobarea Codului controlului intern managerial al entităților publice sau cu reglementările interne.

**PROCEDURĂ OPERAȚIONALĂ PRIVIND
GESTIONAREA LENJERIEI ÎN CADRUL SPĂLĂTORIEI**

Pagina | 25
COD: PO-SPM -0016
Ediția I Revizia 0
Exemplar 3 din 3

ANEXA 8

F-PS- SMC -0001-05

LISTA DE DIFUZARE A PROCEDURII

Nr. Crt	Denumirea structurii (care primește noua Ediție sau Revizie a procedurii)	Numele și prenumele (șeful de structură sau înlocuitorul acestuia de drept)	Data primirii	Semnătura primirii	Data retragerii versiunii procedurii înlocuite	Data intrării în vigoare a noii procedurii	Procedura care se abandonează odată cu intrarea în vigoare a noii proceduri
1	Managementul Calității Serviciilor Medicale	Ispas Pascaru Pag Mihaela Lucia	03.08.2021	Trimisă pe e-mail	-	06.08.2021	
2	Comisia de monitorizare control intern managerial	Dr. Crainic Silviu Dan	03.08.2021	Trimisă pe e-mail	-	06.08.2021	
3	Comitet director	Ec. Mărza Simona Diana	03.08.2021	Trimisă pe e-mail	-	06.08.2021	

**PROCEDURĂ OPERAȚIONALĂ PRIVIND
GESTIONAREA LENJERIEI ÎN CADRUL SPĂLĂTORIEI**

Pagina | 26
COD: PO-SPM -0016
Ediția 1 Revizia 0
Exemplar 3 din 3

4	Comitet director	Dr. Crăinic Silviu Dan	03.08.2021	Trimisă pe e-mail	-	06.08.2021
5	Comitet director	Dr. Monica Onețiu	03.08.2021	Trimisă pe e-mail	-	06.08.2021
6	Comitet director	Ec. Gordita Carmen Maria	03.08.2021	Trimisă pe e-mail	-	06.08.2021
7	Secția Pediatrie • Comp Terapie Acută	Dr. Vasiu Ileana	03.08.2021	Trimisă pe e-mail	-	06.08.2021
8	Comp. Oftalmologie	Dr. Susan Mihaela	03.08.2021	Trimisă pe e-mail	-	06.08.2021
9	Secția O.R.L. • Comp Chirurgie Orală Maxilo-Facială	Dr. Bera Mihaela	03.08.2021	Trimisă pe e-mail	-	06.08.2021
10	Secția Medicină Internă • Comp Pneumologie • Comp Reumatologie • Comp Endocrinologie	Dr. Mare Virgil	03.08.2021	Trimisă pe e-mail	-	06.08.2021
11	Secția Gastroenterologie	Dr. Romcea Anca	03.08.2021	Trimisă pe e-mail	-	06.08.2021
12	Secția Cardiologie Comp Terapie Intensivă Coronarieni	Dr. Suteu Ancuța	03.08.2021	Trimisă pe e-mail	-	06.08.2021

**PROCEDURĂ OPERAȚIONALĂ PRIVIND
GESTIONAREA LENJERIEI ÎN CADRUL SPĂLĂTORIEI**

Pagina | 27
COD: PO-SPM -0016
Ediția I Revizia 0
Exemplar 3 din 3

13	Secția Oncologie medicală Comp. Îngrijiri Paliative	Dr. Sîrbu Alin	03.08.2021	Trimisă pe e-mail	-	06.08.2021	
14	Comp. Hematologie	Dr. Capris Gabriela	03.08.2021	Trimisă pe e-mail	-	06.08.2021	
15	Comp. Nefrologie	Dr. Moldovan Raluca	03.08.2021	Trimisă pe e-mail	-	06.08.2021	
16	Comp. Diabet Zaharat, Nutriție și Boli metabolice	Dr. Munteanu Neptina	03.08.2021	Trimisă pe e-mail	-	06.08.2021	
17	Secția Neonatologie • Comp. Terapie Intensivă Comp. Prematuri	Dr. Arghius Brigitte	03.08.2021	Trimisă pe e-mail	-	06.08.2021	
18	Sectia Obstetrică - Ginecologie	Dr. Tîbea Cristian	03.08.2021	Trimisă pe e-mail	-	06.08.2021	
19	Sectia ATI si UTS	Dr. Tuzes Silviu	03.08.2021	Trimisă pe e-mail	-	06.08.2021	
20	Secția Chirurgie Generală • Comp. Chirurgie Plastică, Microchirurgie Reconstructivă	Dr. Pițu Flaviu	03.08.2021	Trimisă pe e-mail	-	06.08.2021	

**PROCEDURĂ OPERAȚIONALĂ PRIVIND
GESTIONAREA LENJERIEI ÎN CADRUL SPĂLĂTORIEI**

Pagina | 28
COD: PO-SPM -0016
Ediția I Revizia 0
Exemplar 3 din 3

	<ul style="list-style-type: none"> • Comp. Neurochirurgie • Comp. Chirurgie Vasulară 								
21	Compartiment Urologie	Dr. Cibu Dan	03.08.2021	Trimisă pe e-mail	-	06.08.2021			
22	Secția Ortopedie-traumatologie	Dr. Kadar Iuliu	03.08.2021	Trimisă pe e-mail	-	06.08.2021			
23	Laborator de analize medicale si Laborator diagnostic molecular	Dr. Nanu Mariana	03.08.2021	Trimisă pe e-mail	-	06.08.2021			
24	Radiologie	Dr. Popa Muntean Marius	03.08.2021	Trimisă pe e-mail	-	06.08.2021			
25	Bloc operator	Dr. Chisnoiu Dan	03.08.2021	Trimisă pe e-mail	-	06.08.2021			
26	Sterilizare	Asistent Vlad Angela	03.08.2021	Trimisă pe e-mail	-	06.08.2021			
27	Secția Neurologie <ul style="list-style-type: none"> • Comp TerapieAcută • Comp Cronici 	Dr. Oancea Adrian	03.08.2021	Trimisă pe e-mail	-	06.08.2021			
28	UPU	Dr. Crisan Aurel	03.08.2021	Trimisă pe e-mail	-	06.08.2021			
29	Spalatorie	Coman Cornelia	03.08.2021	Trimisă pe e-mail	-	06.08.2021			

**PROCEDURĂ OPERAȚIONALĂ PRIVIND
GESTIONAREA LENJERIEI ÎN CADRUL SPĂLĂTORIEI**

Pagina | 29
COD: PO-SPM-0016
Ediția I Revizia 0
Exemplar 3 din 3

30	Bloc alimentar	As. Vesa Nicoleta	03.08.2021	Trimisă pe e-mail	-	06.08.2021	
31	Zona izolare suspecti Covid-19	As. Boldor Monica	03.08.2021	Trimisă pe e-mail		06.08.2021	
32	Anatomie patologica	Dr. Haprian Liliana	03.08.2021	Trimisă pe e-mail	-	06.08.2021	
33	Serviciul Judetean Medicina Legala	Dr. Dragota Daniel	03.08.2021	Trimisă pe e-mail	-	06.08.2021	
34	Farmacie	Farmacist sef Todor Diana	03.08.2021	Trimisă pe e-mail	-	06.08.2021	
35	Secția Psihiatrie Acuți	Dr. Roșca Ovidiu	03.08.2021	Trimisă pe e-mail	-	06.08.2021	
36	Comp. Psihiatrie cronici	Dr. Roșca Ovidiu	03.08.2021	Trimisă pe e-mail	-	06.08.2021	
37	Secția Rec.,med. Fizică și balneologie • Comp. Recuperare Medicală - Ortopedie și Traumatologie	Dr. Suciu Monica	03.08.2021	Trimisă pe e-mail	-	06.08.2021	
38	Comp. Recuperare Neurologică	Dr. Hondola Gheorghe	03.08.2021	Trimisă pe e-mail	-	06.08.2021	
39	Comp. Dermatovenerologie	Dr. Ciobotea Diana	03.08.2021	Trimisă pe e-mail	-	06.08.2021	
40	SPIAAM	Dr. Căbulea Maria Simona	03.08.2021	Trimisă pe e-mail	-	06.08.2021	
41	Secția Boli Infecțioase	Dr. Maniu Corina	03.08.2021	Trimisă pe e-mail	-	06.08.2021	

**PROCEDURĂ OPERAȚIONALĂ PRIVIND
GESTIONAREA LENJERIEI ÎN CADRUL SPĂLĂTORIEI**

Pagina | 30
COD: PO-SPM -0016
Ediția I Revizia 0
Exemplar 3 din 3

43	Dispensar TBC	Dr. Lancranjan Ligia	03.08.2021	e-mail Trimisă pe e-mail	-	06.08.2021
44	CSM copii	Dr. Lazea Rodica	03.08.2021	Trimisă pe e-mail	-	06.08.2021
45	CSM adulti	Dr. Stoica Liviu	03.08.2021	Trimisă pe e-mail	-	06.08.2021
46	Ambulator integrat al spitalului	Dr. Crainic Dan	03.08.2021	Trimisă pe e-mail	-	06.08.2021
47	Centru Multifunctional Ocna Mures	As. Morar Ildiko	03.08.2021	Trimisă pe e-mail	-	06.08.2021

După aprobarea procedurii, aceasta se distribuie structurilor implicate sau tuturor compartimentelor, în funcție de tipul procedurii, inclusiv secretariatului tehnic al Comisiei de monitorizare, având la bază următorul formular:

La nivelul **Secretariatului Tehnic al Comisiei** de monitorizare există o evidență a tuturor procedurilor de sistem și operaționale.

**PROCEDURĂ OPERAȚIONALĂ PRIVIND
GESTIONAREA LENJERIEI ÎN CADRUL SPĂLĂTORIEI**

Pagina | 31
COD: PO-SPM -0016
Ediția I Revizia 0
Exemplar 3 din 3

ANEXA 9

F-PS-SMC-0001-043

FORMULAR EVIDENȚĂ MODIFICĂRI

Nr. crt.	Ed.	Data ediției	Rev.	Data reviziei	Pag.	Descriere modificare	Semnătura conducătorului compartimentului
1.	I	06.08.2021	0	-	-	-	
2.							
3.							
4.							
5.							
6.							
7.							
8.							
9.							
10.							

**PROCEDURĂ OPERAȚIONALĂ PRIVIND
GESTIONAREA LENJERIEI ÎN CADRUL SPĂLĂTORIEI**

Pagina | 32
COD:PO-SPM-0016
Ediția I Revizia 0
Exemplar 3 din 3

10. Cuprins

1. Scopul procedurii	2
2. Domeniul de aplicare	2
3. Documentele de referință	2
3.1. Legislație internațională	2
3.2. Legislație primară.....	2
3.3. Legislație secundară.....	2
3.4. Alte documente, inclusiv reglementări interne ale unității.....	2
4. Definiții și abrevieri	3
4.1. Definiții	3
4.2. Abrevieri	4
5. Descrierea procedurii	4
5.1 Mod de lucru.....	4
5.2 Resurse necesare.....	11
6. Responsabilități	12
7. Indicatori de monitorizare	13
8. Formulare	13
9. Anexe	13
9.1 Anexa 1	15
9.2 Anexa 2.....	16
9.3 Anexa 3.....	17
9.4 Anexa 4.....	20
9.5 Anexa 5.....	22
9.6 Anexa 6.....	23
9.7 Anexa 7.....	24
9.8 Anexa 8.....	25
9.9 Anexa 9.....	31
10. Cuprins	32